

# Kommunstyrelsens riktlinjer för räddningsinsats

Dokumenttyp Riktlinje	Dokumentnamn Riktlinjer för räddnings- insats	Fastställd/upprättad 2016-11-07 KS § 140	Beslutsinstans KS	Giltighetstid T o m 2019-12-31
Dokumentansvarig Risk- o säkerhetssam- ordnare	Version 2,0	Senast reviderad 2012-05-28 § 46 (Dnr 147/15-180)	Dokumentinformation Dnr 355/16-180	Detta dokument gäller för anställda

## **Innehållsförteckning**

<b>1. Inledning</b>	<b>3</b>
<b>2 Organisation</b>	<b>3</b>
2.1 Operativ organisation	3
2.2 Ledning av räddningsinsatser	5
<b>3 Räddningstjänstens förmåga</b>	<b>6</b>
3.1 Räddningspersonal i Älvsbyn	7
3.2 Räddningspersonal i Vidsel	7
<b>4 Kompetenskrav för räddningspersonal</b>	<b>7</b>
<b>5. Övningsverksamhet</b>	<b>8</b>
5.1 Specifika krav	8
5.1.1 Rök och kemdykning	8
5.1.2 Motorsågar	8
5.1.3 Höjdfordon	8
5.2 Generella krav	8
<b>6. Samverkansavtal</b>	<b>9</b>

## 1. Inledning

För varje mandatperiod antar kommunfullmäktige handlingsprogram för räddningstjänstverksamhet till skydd mot olyckor. Kommunfullmäktige fastställer ramar och mål för räddningstjänstverksamheten dels i kommunens verksamhetsplan och dels i handlingsprogrammet. Kommunstyrelsen konkretiserar i sina riktlinjer vad räddningstjänsten ska göra för att uppfylla de mål som fastslagits i handlingsprogrammet. Vidare ska räddningschef och andra tjänstemän inom räddningstjänsten fastslå hur verksamheten ska bedrivas.

Dokument	Beskrivning	Antas av
Handlingsprogram för räddningstjänstverksamhet	Redovisar ramar och mål för räddningstjänstverksamhet	Kommunfullmäktige
Riktlinjer för räddningsinsats	Redovisar vad räddningstjänsten ska göra för att uppnå målen	Kommunstyrelsen
Styrdokument	Instruktioner som beskriver hur räddningstjänstverksamheten ska bedrivas	Räddningschefen

## 2. Organisation

Följande kapitel innehåller en beskrivning av räddningstjänstens operativa organisation samt ledning vid räddningsinsatser.

### 2.1 Operativ organisation

Räddningstjänstens operativa organisation, alltså den resurs som är tillgänglig dygnet runt, året om, består av en räddningsstyrka om sex personer som är lokaliserad till brandstationen i Älvsbyn samt en räddningsstyrka om två personer som är lokaliserad i Vidsel. Räddningsstyrkan i Älvsbyn består av fem brandmän och en styrkeledare. Räddningsstyrkan i Vidsel består av en brandman och en styrkeledare (vid insats i Vidsel kan funktionen styrkeledare ersättas från Älvsbyn vid enstaka tillfällen). Utöver det finns en insatsledare att tillgå för både Älvsbyn och Vidsel. Räddningstjänsten i Vidsel utför IVPA (i väntan på ambulans).

Vid behov av ledningsstöd kan räddningschef i beredskap (RCB) från Piteå kallas in. RCB finns tillgänglig via telefon dygnet runt inom 90 sekunder samt ska kunna ta sig till brandstationen i Piteå eller till olycksplats.

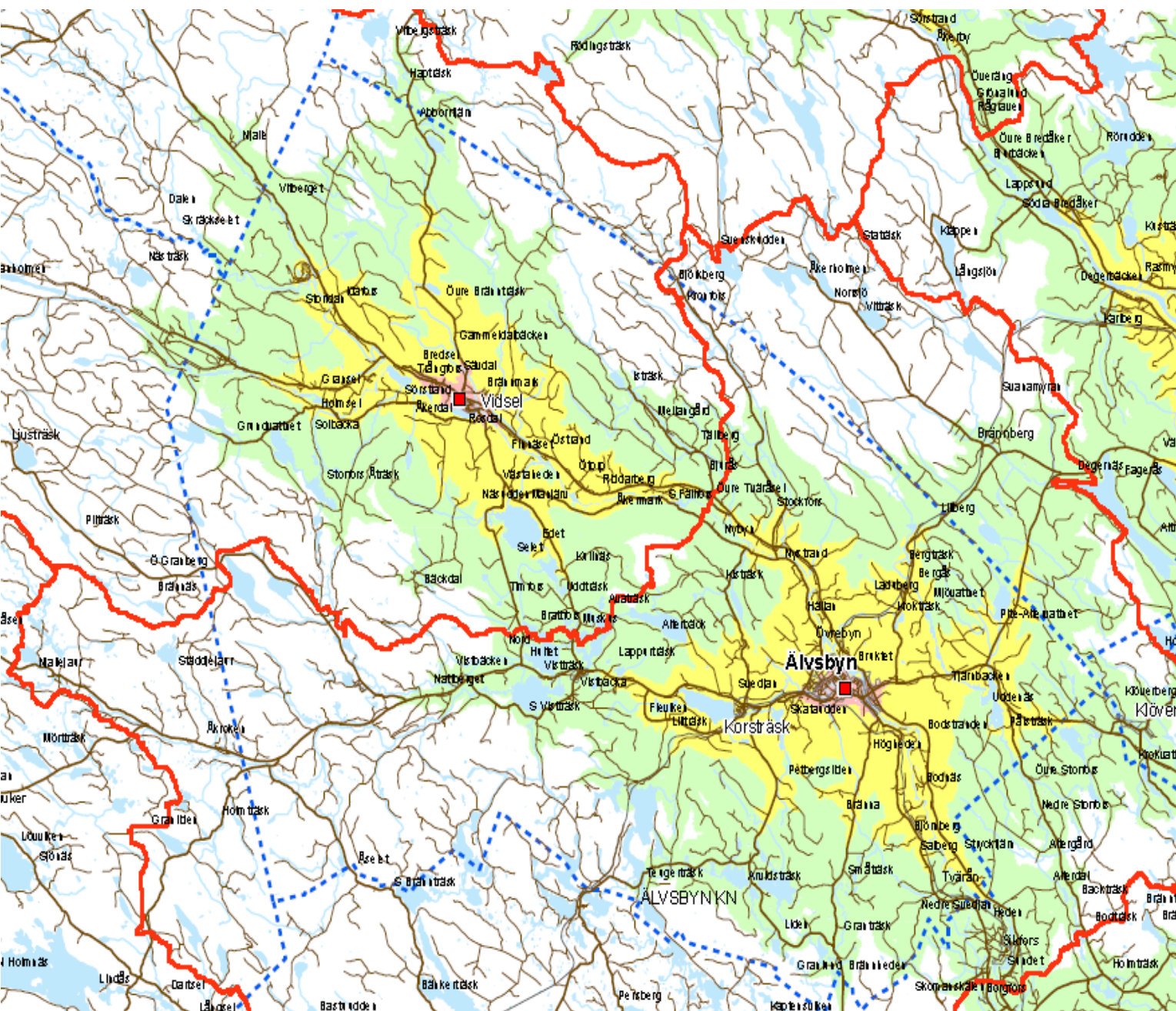
Anspänningstid	Antal	Funktion
6 minuter	1+5*	Räddningspersonal i beredskap (Älvsbyn)
6 minuter	1+1*	Räddningspersonal i beredskap (Vidsel)
90 sek (20min)	1**	Insatsledare
90 sek	1***	Räddningschef i beredskap (Piteå)

\* Brandbefäl + brandmän. Vid insats i Vidsel kan funktionen brandbefäl ersättas från Älvsbyn vid enstaka tillfällen.

\*\* Insatsledaren skall vara anträffbar via kommunikationsmedel inom 90 sekunder samt med disponerat fordon kunna befinna sig på brandstationen i Älvsbyn/olycksplatsen inom ca 20 minuter efter larm.

Syfte med insatsledare är att tillföra ytterligare en ledningsnivå i det operativa arbetet.

\*\*\* Räddningschef i beredskap är tillgänglig dygnet runt via telefon och svarar inom 90 sekunder



Karta: lokalisering av stationer och deras bemanning

## 2.2. Ledning av räddningsinsatser

Räddningstjänsten ska ha förmåga att bemanna tre ledningsnivåer, systemledning, insatsledning och uppgiftsledning.

Systemledning innehåller normativ och strategisk ledning. Normativ ledning avser tolkning av organisationens roll, exempelvis avgöra om en händelse uppfyller kriterierna för räddningstjänst. Strategisk ledning avser beslut om beredskap för hela organisationen, tilldelning och prioritering av resurser till pågående insatser.

Insatsledning innehåller räddningsledning och samordning. Räddningsledning avser den samlade ledningen av en insats. Samordning av enskilda enheter innebär hantering av olika enheters uppgifter i tid och rum.

Uppgiftsledning innebär ledning av enskild enhet/ sektor lösande en uppgift. Inom Räddningstjänsten utövas normativ och strategisk ledning av räddningschef i beredskap (RCB). Räddningsledning utövas av utsedd insatsledare/räddningsledare. Inre ledning utövas från brandstationen i Piteå eller Älvsbyn och yttre ledning avser den ledning som utövas på skadeplats.

Bemanningen av sektorer kan utgöras av räddningspersonal i beredskap och personal från samverkande resurser.

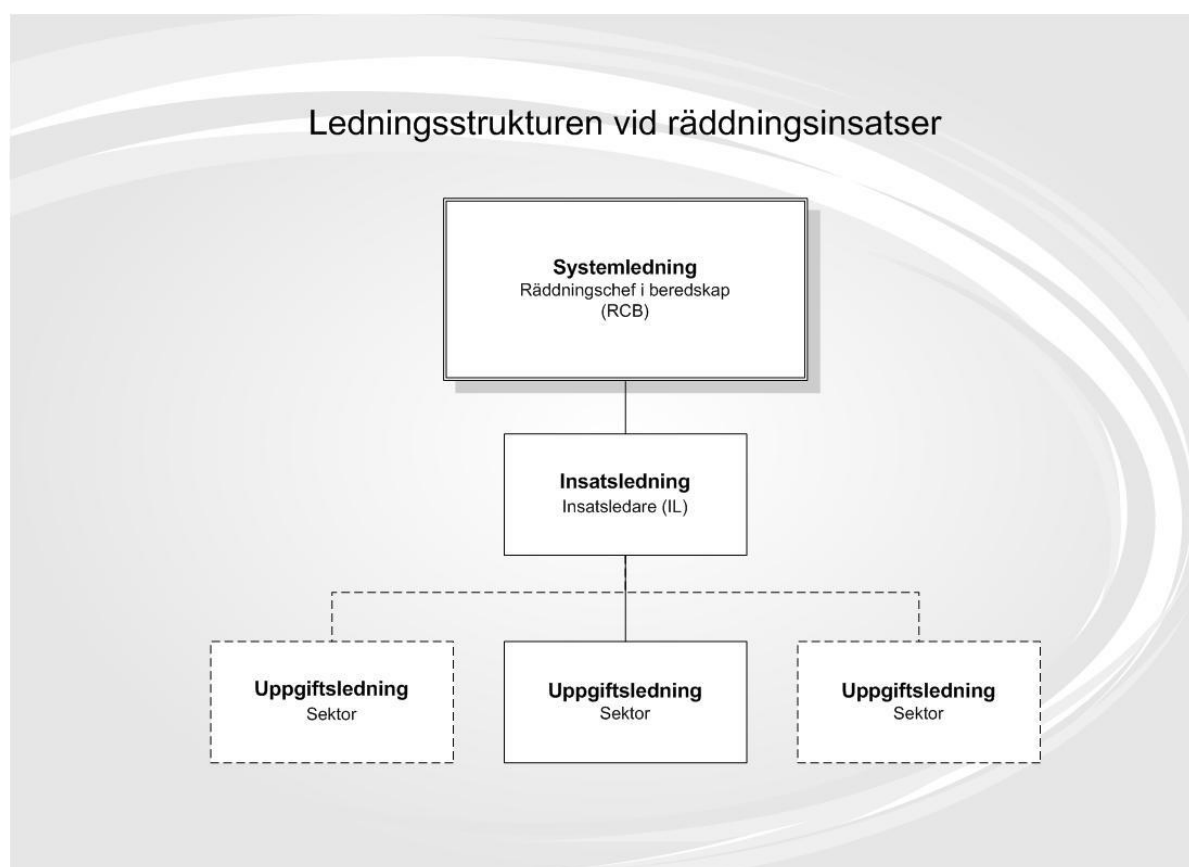


Illustration av ledningsstrukturen vid räddningsinsatser, räddningstjänsten Älvsbyn.

Instruktion	Beskrivning	Antas av
Instruktion för RCB, Räddningschef i beredskap	Beskriver den operativa rollen (systemledning) vid olika räddningsinsatser/situationer	Räddningschefen
Instruktion för IL, Insatsledare	Beskriver den operativa rollen (insatsledning) vid olika räddningsinsatser/situationer	Räddningschefen
Larmplaner	Anger vilka resurser som primärt ska larmas vid olika typer av räddningsinsatser.	Räddningschefen
Operativa samverkansavtal	Tydliggör ledningsförhållandena vid samverkan.	Räddningschefen

### 3. Räddningstjänstens förmåga

Räddningstjänsten ska ha personal och utrustning samt vara övad för att kunna utföra alla typer av räddningsuppdrag som utgör kommunal räddningstjänst samt samverka med berörda myndigheter vid statlig räddningstjänst. Förmågan innebär inte att alla typer av olyckor ska klaras med egna resurser, vissa måste lösas genom samverkan med närliggande kommuner. Kommunens räddningstjänst kunna bistå närliggande kommuner vid större insatser.

Kommunens räddningsstyrkor ska kunna arbeta självständigt med två mindre insatser eller tillsammans med en större insats.

#### 3.1 Räddningspersonal i Älvsbyn

Räddningsstyrkan ska ha förmåga att utföra nedanstående uppdrag:

- leda och samordna större räddningsinsats
- utföra livräddning-/släckinsats med en rökdykargrupp vid brand i byggnad
- påbörja insats vid kemikalieolycka
- släcka brand i det fria
- losstagnning av fastklämd vid trafikolycka med personbil. Påbörja losstagnning av fastklämda personer i tunga fordon samt säkra mot brand i båda fallen
- ge första hjälpen åt skadade personer
- länsypumpa enstaka fastigheter vid översvämning
- påbörja skadeavhjälpan insatser vid utsläpp av olja på land och i vattendrag
- genomföra ytlivräddning med båt och islivräddning
- utföra släckning av < 250 m<sup>2</sup> ytbrand med brandfarlig vätska
- genomföra övrig räddningstjänst som exempelvis djurlivräddning, ras, skred, stormskada, översvämning, elolycka mm.

När räddningsstyrkan från Vidsel kommer fram ska räddningsstyrkorna tillsammans bl.a. kunna:

- utföra livräddnings-/släckinsats i byggnader med en rökdykargrupp samtidigt som utvändigt livräddning och släckning utförs

### 3.2 Räddningspersonal i Vidsele

Räddningsstyrkan ska kunna påbörja egen insats vid bränder, olyckor mm med begränsad förmåga utifrån bemanning.

- påbörja begränsning och yttre släckning vid bygdebrand
- brandventilation
- genomföra ytlivräddning med båt och islivräddning
- första hjälpen åt skadade personer
- påbörja losstagnning av fastklämda personer vid trafikolyckor samt säkra mot brand
- släckning av gräsbrand, soteld, bilbrand
- avspärrning av skadeplats
- påbörja släckning av mindre skogsbrand

Rökdykning ska inte genomföras av räddningspersonal i Vidsele. När räddningsstyrkan från Älvsbyn ankommer ska räddningsstyrkorna tillsammans bl.a. kunna:

- utföra livräddnings-/släckinsats i byggnader med en rökdykargrupp samtidigt som utvändigt livräddning och släckning utförs
- påbörja kemdykarinsats
- påbörja losstagnning av fastklämda personer i tunga fordon samt säkra mot brand i båda fallen
- genomföra övrig räddningstjänst som exempelvis djurlivräddning, ras, skred, stormskada, översvämning, elolycka mm
- släcka brand i det fria (skogsbrand)

### 4. Kompetenskrav för räddningspersonal

För de olika tjänster som finns inom räddningstjänstens operativa personal ställs följande kompetenskrav. Kompetenskraven är inte absoluta, annan kompetens kan bedömas vara likvärdig.

Befattning	Kompetenskrav/utbildningsnivå
Räddningschef	Brandingenjörsexamen MSB:s påbyggnadsutbildning i räddningstjänst för brandingenjörer
Räddningschef i beredskap RCB	MSB:s utbildning skydd mot olyckor MSB:s utbildning räddningsledning (nivå B) MSB:s utbildning tillsyn och olycksförebyggande (nivå A)
Insatsledare	MSB:s utbildning räddningsledning (nivå A) Ambition (nivå B)
Styrkeledare	MSB:s utbildning räddningsledning (nivå A)
Enhetsledare	Utbildning i egen regi
Räddningspersonal i beredskap	MSB:s utbildning räddningsinsats för räddningspersonal i beredskap

## **5. Övningsverksamhet**

För att uppnå angiven förmåga (se 3) Förmåga) krävs att räddningstjänsten bedriver övningsverksamhet. Övningsverksamheten ska säkerställa att räddningspersonalen kan genomföra räddningsinsatser på ett säkert sätt. Övningsverksamheten ska ha en årsplan med en uppdelning i två perioder; januari till juni, augusti till december.

Räddningspersonal i Vidsel berörs inte av de specifika kraven då de inte genomför rökdykning.

### **5.1 Specifika krav**

Med specifika krav menas myndighetskrav som reglerar vilken förberedelse och uppföljning som minst ska ske för att få utföra särskilda arbetsmoment.

#### **5.1.1 Rök- och kemdykning**

Uppföljning av arbetsmiljöverkets författningssamlingar för rök- och kemdykning (AFS 2007:07) sker genom fysiska tester, medicinska kontroller (AFS 2005:6) samt dokumentation av övningar.

#### **5.1.2 Motorsågar**

Uppföljning av arbetsmiljöverkets författningssamling för användning av motorkedjesågar och röjsågar (AFS 2012:1), sker genom grundutbildning motsvarande ”motorsågsörkort” samt repetitionsutbildning vart femte år.

#### **5.1.3 Höjdfordon**

Uppföljning av arbetsmiljöverkets författningssamling för användning av höjdfordon (AFS 2006:6) sker genom årligt praktisk prov.

### **5.2 Generella krav**

Respektive personalgrupp ska öva i den omfattning som krävs för att upprätthålla angiven förmåga. Som stöd för övningsverksamheten och övningsplaneringen används ”uppgiftskatalog” för svensk räddningstjänst. Kvalitetssäkring ska ske genom praktiska och teoretiska prov.



## 6. Samverkansavtal

Redovisning av upprättade avtal om samverkan mellan räddningstjänsten Älvsbyn och dess samverkansparter.

Benämning	Avtalspart	Innehåll (sammanfattning)
Bränder och trafikolyckor	Angränsande kommuner SOS Alarm Sverige AB	Dynamisk resurshantering DRH innebär att närmaste resurs larmas oavsett kommun.
Bränder och trafikolyckor	Räddningstjänsten Arvidsjaur	Ömsesidigt biträda varandra vid trafikolyckor efter väg 94 och väg 662. Brand RFN området
	Räddningstjänsten Jokkmokk	Ömsesidigt biträda varandra vid trafikolyckor efter väg 374 och byggdebrand Vitberget – Kåbdalis.
	Räddningstjänsten Boden	Ömsesidigt biträda varandra vid trafikolyckor efter väg 356 och 670
I väntan på ambulans – IVPA	Norrbottnens läns landsting	Räddningstjänsten åker på brådskande sjukdomslarm inom Vidsels släckområde
Transport i terräng	Norrbottnens läns landsting	Räddningstjänsten åtar sig att utföra transport av sjuk/skadad i terräng vid både räddningstjänstlarm och sjukdomslarm.
Akut restvärdesräddning	Försäkringsbranschens restvärdesräddning AB	Räddningstjänsten ska utföra akut restvärdeskydd vid brand och/eller vattenskador i och på byggnad. Sanering på väg och järnväg. Evakuering av tåg samt arbetsjordning av kontaktledning.
Räddningschef, RCB mm	Piteå	Räddningschef med brandingenjörskompetens. Räddningschef i beredskap dygnet runt. Samt möjlighet att avropa ytterligare tjänster.